

## A magyar ácsolt-láda kutatása

1968-ban gyűjtöttük az első ácsolt ládát (szuszékot) Sirokon. Főiskolás korunkban, szabadidőnkben kijártunk Eger környékére kirándulni, s mikor felfedeztük, nem álltuk meg, hogy a zsebpénzünk és ösztöndíjunk összeadásával meg ne vegyük az egyik díszes példányát.

Haza kellett vigyük, hogy láthassuk, nézegethessük minden nap – az albérletünkben. Nem volt egyszerű: a gazdája megmutatta, hogy darabokra szétszedhető, mert csak fa csapok tartják össze. A magas tetőbe pedig belefér az összes deszkája és a két oldalfal.

Gyalog vitte a vállán Makoldi Sándor a buszmegállóig a „batyut” a falun keresztül – ahol megnéztek minket, és volt, aki megjegyezte: ilyen nekem is van! Nagy feltűnést keltett, amikor a távolsági buszra szálltunk fel vele, hogy hazavigyük, Egerbe. (Hát még a városban!)

Rajz szakosok lévén otthon sokáig nézegettük, hogy mi is lehet felróva erre a menyasszonyi ládára? Alkotóként hittük, hogy nem véletlenül vannak épp’ azok a geometrikus jelek rajta, amit oly sok társára is felrótak. Meg akartuk érteni, ezért megszereztük később a szakirodalmat, amiből főleg Lükő Gábor elemzései voltak érdekesek.<sup>1</sup>

De a sirokiak sem hagytak nyugodni – visszamentünk: hogy kinek is van ilyen ládája még? És azon milyen jelek vannak? (Lerajzoltuk, átsatíroztuk, hogy elemezhesük – mert fényképező gépünk csak később lett.) Azután kiterjedt az érdeklődésünk a Felvidékre, majd az egész Kárpát-medencére – 50 év alatt sokmindent tapasztaltunk, amit végül megírtunk.

Mert ezen ősi jeleknek a rendszeréről – Lükő Gáboron kívül – alig beszél a néprajz-tudomány. (Még szerencse, hogy a képét közlik!) Így indult a munkánk: az első közlésektől (1979, 1982.), máig (2021.) Tapasztalatainkat, gondolatainkat közreadtuk – lehet folytatni!

### **Makoldi Sándor:**

1979. Gondolatok a palóc szuszékról. Palócföld 1979/6.

1984. Magyar ácsolt szekrények Gömörben (szakdolgozat, KLTE) Debrecen

1989. Gondolatok a magyar ácsolt szekrényeken látható jelek értelmezéséről, KLTE

2002. Régi ácsolt ládáinkról. in: Mir-susne-xum I-II. (Tanulmánykötet Hoppál M. tiszteletére) Budapest, 393-406.

2011. Faragóink remekei: az ácsolt, figurális kelengyés ládák. in: A fa a népi építészetben régen és ma. Sopron, 161-176.

### **Makoldi Sándor - M.Pap Gizella (Makoldi Sándorné)**

1982. Egy szuszék etnológiai elemzése. (in: Néprajzi tanulmányok D.I. tiszteletére) Debrecen, 483-503.

2021. Szuszékokra rótt üzenet. Debrecen

---

<sup>1</sup> **Lükő Gábor:** Anya- és csecsemőóvó képek a régi magyar szekrényeken. Orvostörténeti Közlemények 1975. 177-224.



*Lükő Gábor a lakásunkban  
1986.*



*A társaság (balról jobbra):*

*Galánfi András  
Lükő Gábor  
Szulyovszky János  
Makoldi Sándor  
Makoldi Sándorné*

*(fofo: Oláh Tibor)*

SEPARATUM

# NÉPRAJZI TANULMÁNYOK

DANKÓ IMRE TISZTELETÉRE

MÓDY GYÖRGY

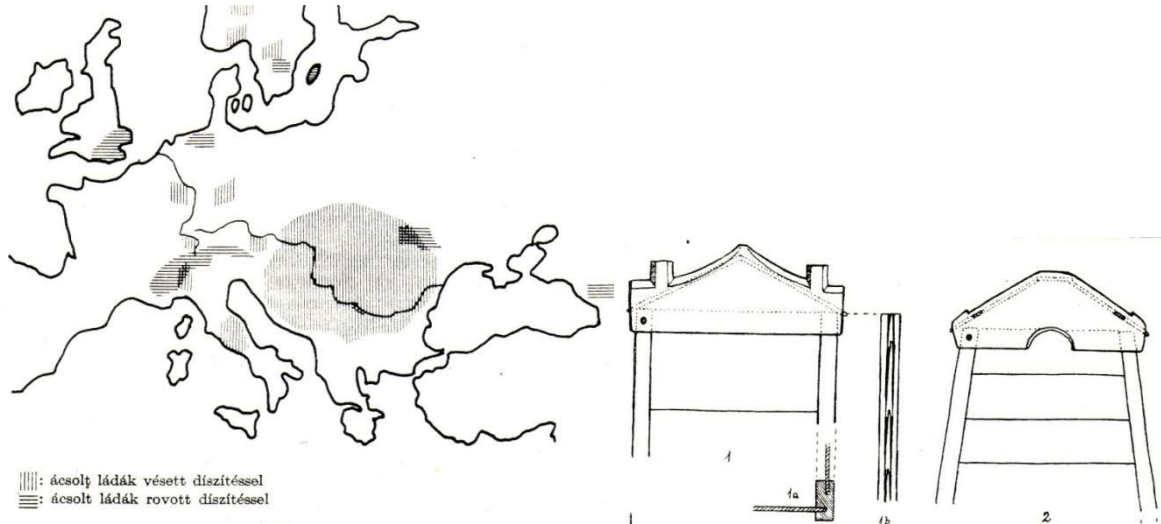
közreműködésével  
szerkésztette

BALASSA IVÁN—UJVÁRY ZOLTÁN

DEBRECEN, 1982

## Makoldi Sándor-M.Pap Gizella: **Egy szuszék etnológiai elemzése (1982.)**

A szuszék (régai értelműen: szekrény, „szökröny”) egy ácsolt láda, ősi bútordarabunk. Léte nyomonkövethető Európából visszafelé időben és térben a római korba, Görögországba, Egyiptomba. Európai múltjával részletesen K. Csilléry Klára foglalkozott.<sup>2</sup>



*Európai elterjedése (K.Csilléry nyomán)*

*Magyar típusai (Lükő G. nyomán)*

Ez az út azonban Ázsia felé még tovább követhető, ezt Lükő Gábor kezdte dokumentálni.<sup>3</sup> A két tanulmány alapján elmondhatjuk, hogy ez a ládatípus mindenütt előfordul azon a területen, melyhez a magyar kultúra is kapcsolódik, akár a legkorábbiak behatárolt időperiódusban is. Csapolt, ácsolt szerkezete megegyezik a zsilipelt falu faházainkéval, melyeket szétszedve már a honfoglaló magyarság magával hozott annak idején, téli szállásul. A láda háztető alakú, nyereg fedelével (amelynek funkciójára a kutatók nem igen tudnak magyarázatot adni) csak léptékben következik a háztól, formailag analógok, és a tartalmi azonosság is szembetűnő, ha arra gondolunk, hogy a ház foglalja magába a család életét, a láda pedig a család életét biztosító kellékeket: ruhaneműt (nagyobb formájában: a gabonát, az „életet”). A szuszék szó gabonatartó értelmű, mely sok esetben (Délvidéken) ház nagyságú gabonatarólót is jelent.

A dunántúlon a szekrény („szökröny”) elnevezés az elterjedt, amelyet ruhásláda értelemben emlegetnek. Másutt „menasszonyláda” a díszes változata. Írásos adatok is szólnak róla, hogy a középkorban pl. ácsolt ládát kapott a menyasszony, kelengyeládként.

<sup>2</sup> K.Csilléry Klára: Az ácsolt láda. MTA II.o. közleményei 1951. 231-284.

<sup>3</sup> Lükő Gábor: Anya- és csecsemőóvó képek a régi magyar szekrényeken. Orvostörténeti Közlemények 1975. 177-224.

Sokszor ez volt az egyetlen személyes vagyona is az életben, ezért számára nagyon fontos darab volt. Az sem lehetett közömbös, hogy milyen ábrákkal látták el az ő ládáját, mert e jelek későbbi életében személyének megkülönböztető jeleivé váltak. (A házban élő más asszonyok ládái mellett.)

Harmadik ismert funkciója a ládának, hogy régen koporsóul is szolgált. A paziriki kurgánban, az Altajban éppúgy, mint ugyanakkor Egyiptomban, és később, a középkorig Európában is. Érdekes azonban, hogy az egykori Gömör megyéhez tartozó Trizsben egy adatközlő még ma, 1981-ben is koporsóladaként nevezte meg.

Kelengyeládként az emberi élet fő eseményéhez, a házasságkötéshez, az önálló élet megkezdéséhez kapcsolódott, később esetleg élelmet (gabonát) tároltak benne, de ugyanabba a típusú ladába temetkeztek is az élet végső nagy fordulópontján. Nem akármilyen szerepkör ez, nem csoda tehát, hogy az ősidőktől máig fennmaradt, ábrakészletében is szinte változatlan formában. Csak jelen korunk fogja – úgy tűnik rohamosan – egy-két évtized alatt kipusztítani.

A ma fellelhető népi ácsolt ládák díszítése alapvetően geometrikus jellegű. Ez a tény nem következik pusztán a fafaragás technikájából, hiszen Erdélyben, Erdővidékről ismerünk egészen szabad rajzú ácsolt ládákat is. (Európa más részein pedig domború faragással készültet.) Gömörben, ahonnan a később elemzendő ládánk származik, a ládák mind jellegzetesen „geometrikusak” mintájúak, míg pl. a fejfák vésetei szabadrajzúak és geometrikusak egyaránt. Hiszen a faragók meg tudták mindenként faragni a „vaspennával”, ahogy ezt Demeter Sándor, az egyik trizsi fejfafaragó mondotta. A gömöri magyar ládák mellé tehetjük azonban a XII. századból fennmaradt svájci ácsolt ládák geometrikus díszítéseit, de az i.e. évezredekben az egyiptomi szarkofágok véseteit is – azokat, melyek kőből vannak (melyeknél a fa anyagszerűsége érvként már szóba sem jöhet) és megdöbbentő hasonlóság tárul a szemünk elé. A „változatlanosság” a láda fontossága mellett a vésetei fontosságát is aláhúzza. Az emberiség ilyen fontosságot csak annak a jelenségnek tulajdonít, mely nem véletlenszerű és egyedi, hanem általános és modellértékű, mert ezt mindig fel tudja használni természeti létünk beillesztésére a világ létébe. „A világmodell: számtalan kitüntetett élethelyzet egymásra íródásából kialakuló csomópont-erővonal rendszer, végletes töménységű, hosszú távra érvényes, elvben bármikor és bárhol, bárkik által visszakódolható üzenet.”<sup>4</sup> Az évezredek hagyományozódásából feltételezhetjük, hogy ládáink védett díszítésénél is erről lehet szó, mert ahol ettől eltér, pl. az erdélyi szász un. festett templomi ládáknál, ott a festés-színezés más szabályrendszerét, a görög-római korban jelentkező naturális figurális ábrázolásoknál a kor egyénieskedő, egyedít előtérbe helyező szemléletét kell okolnunk. Megállapíthatjuk tehát, hogy a geometrikus jelleg a mérvadó, és valószínűleg nem csak technikai okokból, hanem mert jelszerűsége törekvésről van szó, amely egyszerűsítést, tömörítést követel, de nem zárja ki a szabad formák alkalmazását sem, ha éppen olyan jellegű a jelentéstartalom.

---

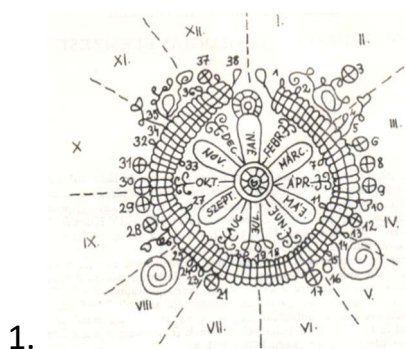
<sup>4</sup> Pap Gábor megfogalmazása

E jelek megfejtéséhez szóbeli, vagy írásbeli közlés nem maradt fenn általában, ami képirás mivoltát támasztja alá. Trizsben hallottuk, hogy vaspennával róttak, tehát írták a jeleket – de a rovás, a fa „ékítése” egyaránt jelöl díszítő és író, tehát üzenetközvetítő funkciót. Mint megfejtetlen, kihalt kultúrák írásjelei, úgy állnak előttünk (adatközlő híján) saját kultúránk e jelei is.

Az írásokat a törvényszerűségek logikai útján fejtik meg a kutatók, - mi miért ne tehetnénk ezt jelen esetben az ácsolt ládák jelei kapcsán? Csak objektív logikát kell alkalmaznunk az összehasonlításoknál, melynek alapján minden korszakbeli láda szólhat hozzánk. (Melyek megegyeznek abban, hogy azonosak a jeleik.) Földi viszonylatban pedig egyedül fix és objektív mérce az életünket is meghatározó világegyetem törvénye. Ha nem stílusosan hitvilágbeli példát idézek, akkor mai nyelven azt mondanám: a bioszféra és a kozmosz kapcsolatának ismerete.

Miben realizálódott ez? Amik megmaradtak: régi épületek, objektumok, mind értelmezhető módon tájoltak voltak. A legismertebb manapság a Stonehenge Nap-, és a Hold járása által meghatározott építménye,, amaya és inka naptemplomok, naptárkövek, melyek ábrái is az égitestek által determináltak, s a középkori keresztény templomok és a parasztházak – hogy máig ugorjunk. A tájolás kozmikus megfeleltetést jelent, ami a csillagokkal, közvetlenebbül a mi Napunkkal, járásának földi változását előidéző mivoltával függ össze. Közismert „primitív” elődeink fejlett csillaászati tudománya, ami tájékozódásukat segítette, élet-periódusaikat szabályozta, hitvilágukat és annak lecsapódását, a művészetüket hozta létre. Művészetük tehát érthetően kapcsolatban maradt a kozmikus léttele, - az értelmezésnél erre, mint fix pontra támaszkodhatunk. Parasztházakban vizsgálták már a napfény vándorlását a hímzésekre hatással, és a falakra rakott tányérok, bútorokon. És megtalálták az összefüggést a kozmikus kitüntetett időpont (pl. a tavaszi napéjegyenlőség ideje) és a szoba berendezési csomópontjai, de ábraanyaga között is.<sup>5</sup>

G.P. Duraszov az orosz varrottasok motívumait vizsgálva, szóbeli utalásokat is kapott még arra nézve, hogy a varrottas agrár-naptárként is szolgált!<sup>6</sup> (1. ábra)



1.



2. Kalotaszeg

<sup>5</sup> Lugossi György: Benapozás vizsgálata. Művészet, 1977/3.

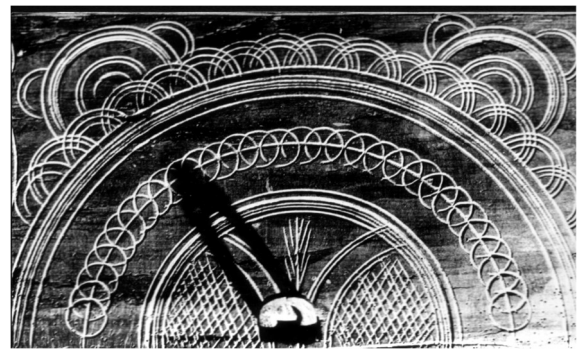
Makoldi Sándor- M. Pap Gizella: Virágnyelv-világnyelv. Palócföld, 1981/1.

<sup>6</sup> G.P.Duraszov: Kargopoli népi varrottas naptárak. in: Kapcsolatok. Etno-art és (nép)művészt, szemiotika. szerk.: Hoppál Mihály, Budapest, 1980.

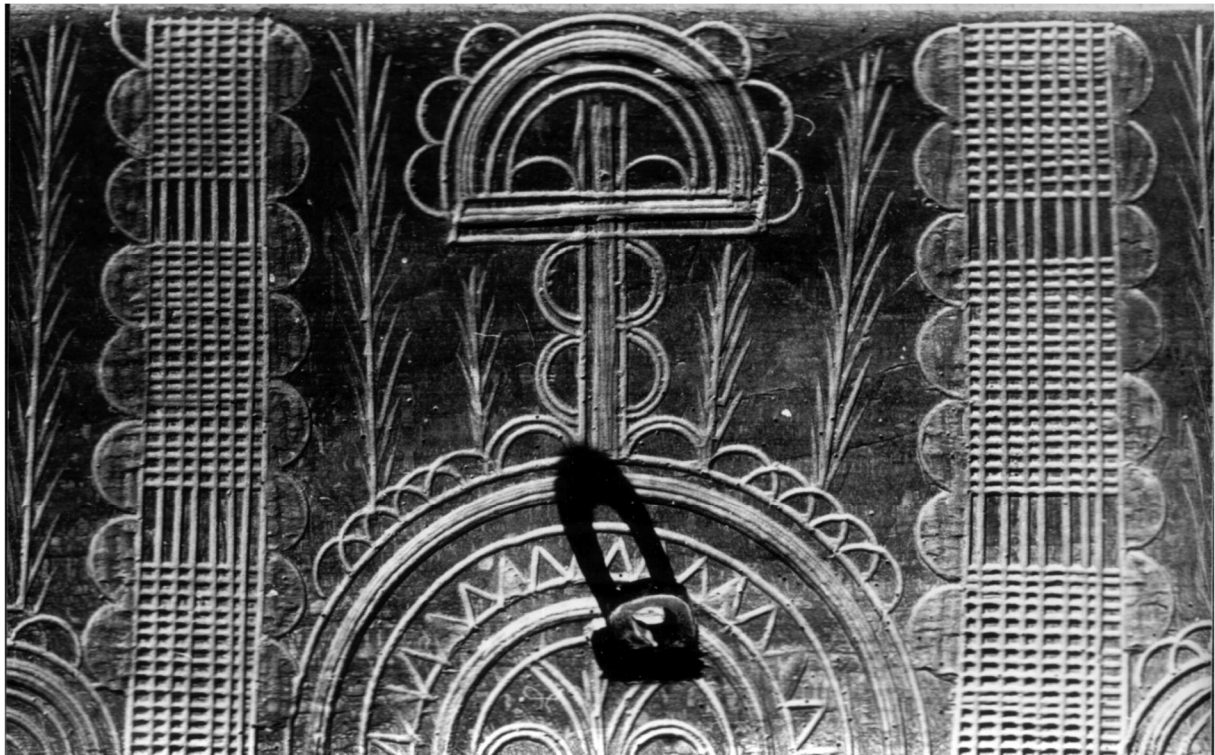
Anélkül, hogy a magyarázatba itt részletesen belemennénk (mert látjuk a központi virág szirmain a hónapok neveit), anélkül is láthatjuk, hogy a mi népművészetünkben is számtalan ilyen jellegű rózsát, rozettát, osztott kört találunk (de megnevezés nélkül). a 2. ábrán, a kalotaszegi nagyírásos ágyfűtől valón<sup>7</sup> az alsó régióban, külön háromszor szerepel, de a bokor i így osztódik... Az ácsolt ládákon is megtaláljuk az osztott kör-motívumokat, csak már senki sem figyelmeztet esetleges naptár mivoltukra. De közvetett utalást mégis kapunk egy Szarvasra került láda tetejéről, (3. ábra) ahol a napórára emlékeztető római számok adják a beosztást. Ha árnyékvető segítségével (ami itt a záró szerkezet lehet) a napfény mutatja az időt a szobában is, az alkalmas helyen felállított ládán. De ez a jel mégis csak a romlás állapotát jelzi, hiszen csakis időmérésre alkalmas, és nem utal egyben az időben zajló élet lényegi összefüggéseire is, mint pl. a 4-5. siroki ládák.



3. Szarvasi napóra



4. Árnyékvető, Sirok

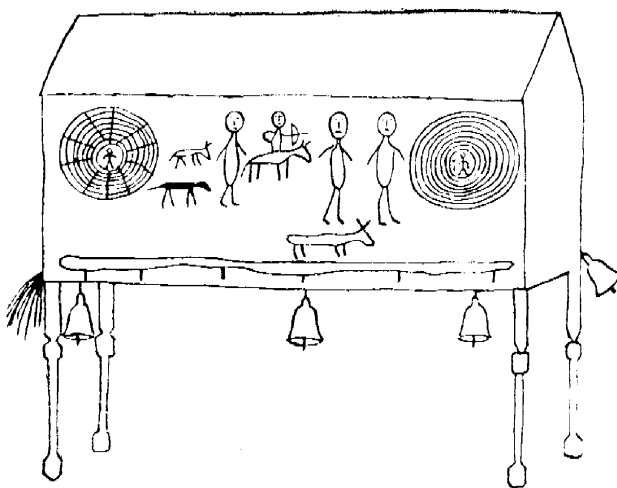


5. Fény-járás= égitest mozgás

Siroki ácsolt láda tetején

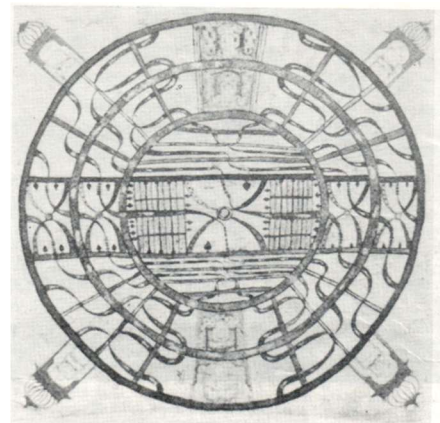
<sup>7</sup> Sinkó-Kalló Katalin 1980. nyomán

Nézzünk kézzelfogható bizonyítékot, olyat, ahol kötelező feltételezni és elhinni, mert ott nyilvánvaló, hogy az ábra-együttes világképet sűrít. A 6. ábrán burját sámán-ládát látunk. A szuszékokon is állandó „kerek figuráknak a burjátoknál is a nap volt a neve” a ruhásládákon is. (Petri 1918.) A sámánládán Lükő Gábor szerint a Nap és a Hold látható, és ez nagyon hasonlít a magyar szuszékok gyakori geometrikus ábráira. (A figuralitás csak könnyebben megközelíthetővé teszi: koncentrikus, sugarasan osztott, nagy körformákból indul egy emberi és állati tulajdonságokkal jelölt vonulás a másik pólus felé.) Ha a két körben égitestekre gyanakodunk, akkor a figurák között is felismerhetjük a Zodiákus jegyeit: a Nyilas és az Ikrek ábrázolásait, amelyek, mint csillagképek az égi Tejúton helyezkednek el, ott jelölik



6. Burját sámán-láda (Lükő G. nyomán)

ki a vonulás irányát. E felső régió alatt egy négy lábú állat, legalul pedig egy kígyó-szerű vonal hatos, de a csengők által hármassággá koncentrált skála-beosztással. A háromtól különálló negyedik csengő elvi rendszerével, a régiókra osztott világ-elképzeléssel, a két pólus között zajló történéssel - ha hazai népművészetünkben is találkozunk, - merjünk kozmikus viszonylatokra is gondolni!

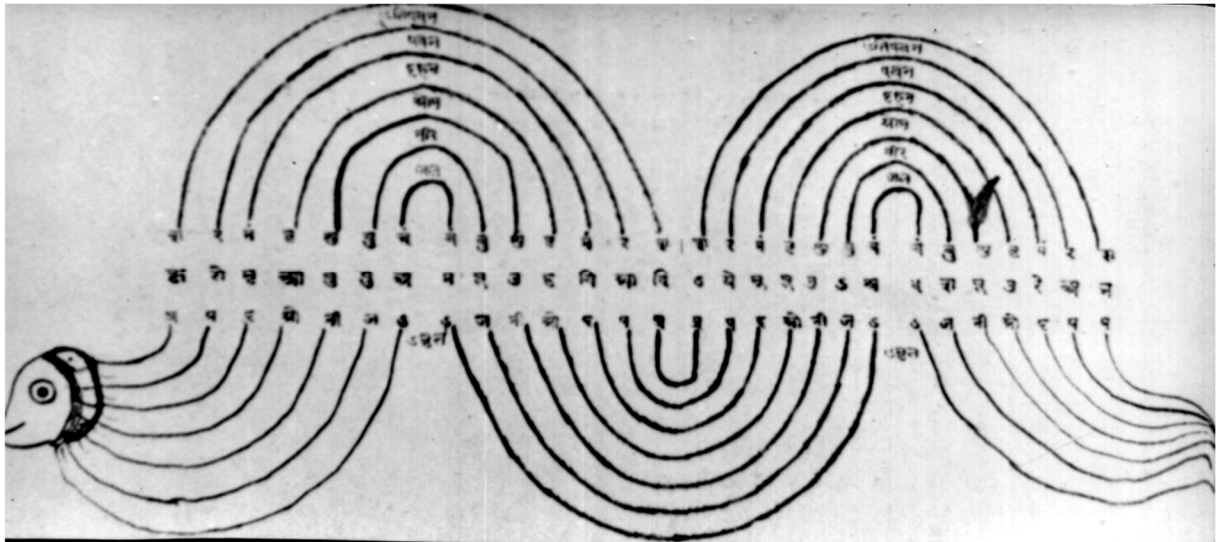


7-8. Indiai világmagyarázat: a teremtés és a teremtett világ ( P.rawson, 1974. nyomán)<sup>8</sup>

A 7-8. kör ábrák indiából valók, s ismerjük –leírt hitviláguknak köszönhetően – a jelentésüket.. amit mi, európaiak csak túlságos leegyszerűsítéssel tudunk interpretálni: a 7. a világ teremtésének kezdete –az idő-dimenzióban. Az anyag kialakulását szemlélteti a térben, míg a másik (8.) az egységet (kört) belehelyezi más egységek régiójába, s jelzi tájoltságát a 4 világtáj irányába. Beleírja a keresztet vízszintesen és függőlegesen (stabil), és átlós tendenciával, tengelyekkel.

<sup>8</sup> Philip Rawson: Tantra. München/Zürich, 1974.





9. Az idő kígyója

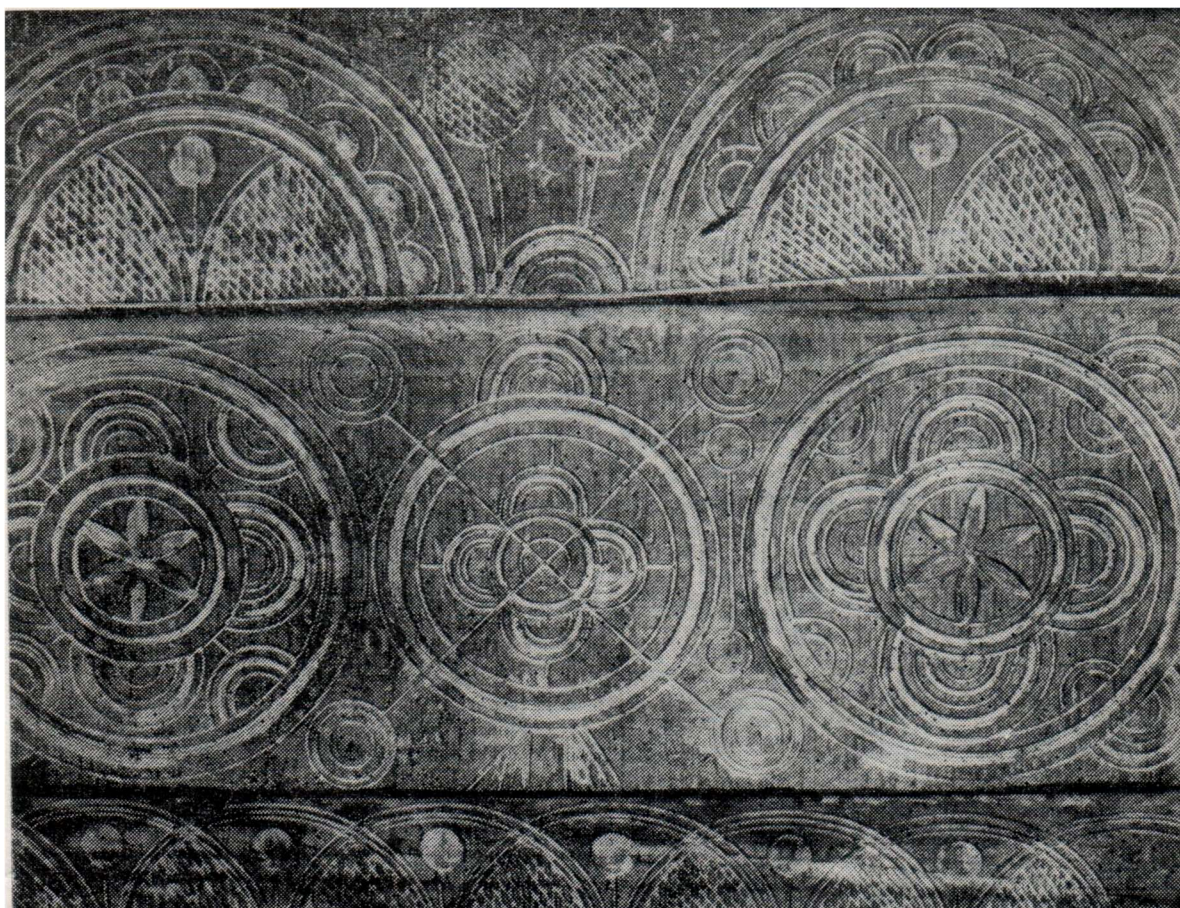
India

Az idő kígyója (9.) az idődimenzió kialakulását szemlélteti a 7 rétegű anyagban, és a térben – az örökös visszatérésre figyelmeztet, az idők végéig. A XVII-XVIII. századból származó ábrák arra jó példák, hogy az „egyszerű, geometrikus” kör-félgör ismétlődő ábrák mennyire megélhetők világképi jelentéstartalommal, kozmikus viszonylatban is!



10. Az osztott körök és a kígyózó félgörök ácsolt láda elején

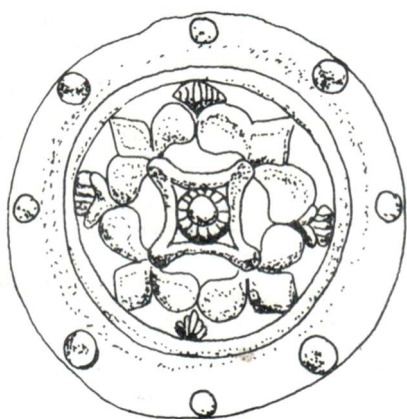
Gömör



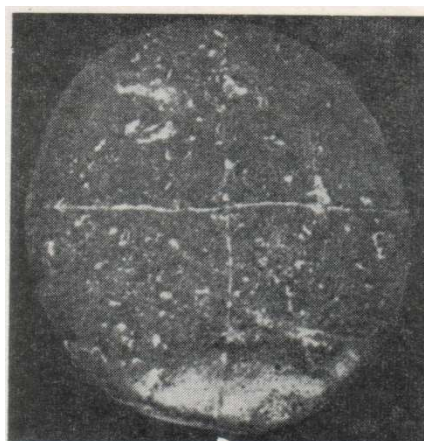
11. Másik ácsolt láda geometrikus-kozmikus körei

részlet

Sok ácsolt láda jelei között ezt a rendszert régtől ugyanígy megtaláljuk, mint már honfoglalás-kori mellkorongon is,<sup>9</sup> mert ezek az ábrázolások visszavezetnek a kezdetekig (12. ábra) – már ilyen a tatai numulites kövületre rajzolt, belekarcolt vonalkereszt. (13.)



12.



13.

A népművészet kutatásban az orosz Rübakov kutatásai is igen értékesek számunkra, hiszen bizonyító erejű példákat sorol, most már a XIX. századból, ugyanilyen szemlélettel.<sup>10</sup>

<sup>9</sup> Dienes István: A honfoglaló magyarok. Budapest, 1978.

<sup>10</sup> B.Rübakov: A makrokozmosz a népművészet mikrokozmoszában. Művészet, 1976/7.

„A népművészt szimbólumainak olvasatát veszélyes dolog különálló elemekkel kezdeni. Lehetőség szerint ki kell kapcsolni a véletlent és a szubjektivitást, és a legfontosabbra kell figyelni – a világmindenségről alkotott elképzelésekre. Az ember mindennapi mikrokozmoszába az egész makrokozmoszt belefoglalta, tudatosan, mágikus céllal bevonva önmagát a világmindenségbe... A dél-orosz területeken is a hagyományos ünnepi öltözet mintegy a világegyetem modellje volt: az alsó csíkot a föld és a növényzet szimbólumai borították, a felső részeken madarat találunk és az eső szimbólumát, legfelül pedig az ég tagadhatatlan jelképei állnak, a Nap, a csillagok, 7 csillagképet ábrázoló figura, madarak, napsugarak, stb.” Fafaragásokon is kimutatja ezt a rendszert.



14. Az elemzendő gömöri típusú láda

Putnok

A 14. ábrán az elemzendő szuszékot Putnok környékén találjuk, feltehetően helyi, tehát gömöri készítésű, 1886-os évszámmal az eleje 3. deszkán. Jellegzetes típusa fajtájának, mondhatnánk, hogy egy a sok közül. Mégis, mint minden darabnak, ennek is megvan a saját, egyedi karaktere. Hiszen nincs két egyforma darab – ami a díszítést illeti.

Anyaga bükkfa, méretei, szerkezete viszont megegyeznek az egyéb palóc területekről előkerült darabok legtöbbjével: magassága=105 cm, hossza= 96 cm, szélessége= 55-60 cm. Faragásának motívumkészlete is hasonló a többiekével, egyetlen elem sincs, ami máshol elő ne fordulna. Mégis olyan logikai rend szerint állnak össze, mely össze nem téveszthetővé teszi. Előnézete a díszített, fedelének legfelső deszkáján futó átlós vonalaktól a láb legalján záróig, ugyanolyan átlós vonalak keretezik. A lábakon felfelé 3-3 emeletnyi átlós mintaegység foglal helyet, de a tetejükben - ezektől különböző - 4. egység félkörei már beviszik a szemünket az oldaldeszkák ívsorába.

Az elején: 4 deszkán, vonalakkal elválasztott 4 karakterű motívumsor húzódik. A teteje elején 3 db, - a látvány egésze tehát egy hetes beosztásban összegződik. Ha nem játszunk is a szavakkal, az előbbi figyelmeztetések, melyek a kozmikus, időjelző, stb. szerepkört feltételezik, e számosságoknál eszünkbe kell jussanak, annál is inkább, mert a körkörös formák alkatilag is elvont, máshol kimondott csillagokra utalnak. (A 7 egyenlő a hitvilágunk hetes rendszerével – de a héttel is – ami egy Hold-fázis.)

Másrészt a lábakon az átlók, melyek 4 irányba osztják a teret, kijelölnek egy középpontot, melyet minden egységnél hármasság körök erősítenek meg. Alulról felfelé kiteljesedve a  $3 \times 4 = 12$  számosságig jutnak el az átlón helyet foglaló kis körök. Ugye tudjuk, hogy nálunk, az É-i félteke mérsékelt övezetében a Nap járása nem egyenletes az év 7 12 hónap folyamán, mert a téli napforduló idején jár legalacsonyabb pályán, a tavaszi-őszi napéjegyenlőség idején egy azonos, középmagasságban, és a nyári napfordulón legmagasabb a pályája. Tehát a Napnak 3 kitüntetett és jellemző magassága van – azt mondanunk sem kell, hogy félkör pályán szemlélhetően. Azaz mi – a horizont fölött – csak a kisebb-nagyobb felét látjuk e pályának, mintha vízszintesre fordítva a „mintánkat”, a két félkör között szemlélődnénk. Ha a két különálló félkört a kettő közötti tengely körüli mozgással (amit az átlós vonal magasságáig végeznek a kis körök) a kettős irányú kiegyenlítettse jeleként fogom fel, akkor akár azt is mondhatom, hogy ez a képzeletbeli egyenlítő, mely fölé a Nap nyáron a ráktérítőig megy, télen alatta a baktérítőig és onnan újra vissza. Ez egy olyan alap-arány, képlet az ábrázolásban is, mely életünk minden pontján visszatér, ugyanis közel azonos az ideális aranymetszés arányaival. Ládáin lábán 10:16 cm az elemzett négyzet aránya. Ez a napút arány a legtudatosabban szerkesztett Leonardó kép, az „Utolsó vacsora” alapja is, ahol a kép sarkaiból induló átlók kitűzik Krisztus középponti fontosságú helyét, aki körül a 12 apostol 4X3-as csoportokba rendeződnek. Ez az arány szerves élet, így az ember meghatározója is, mivel minden szerves élet a kozmosz függvényében alakult ki. Nem tudjuk, hogy miért hozza aranymetszésben a rügyeit a fa, de bizonyítható, hogy az ember is aranymetszésben érzi az ideális arányt – és pl. Hollókőn, egyes felmért parasztház is aranymetszésben épült.<sup>11</sup> Közismert Leonardó ideális ember-tanulmányainak összesített képlete: a világember, mely a köldöke körül húzott körben ugyanilyen átló mentén tárja szét a végtagjait. Ilyen szinten is jogos, hogy Lükő Gábor

---

<sup>11</sup> Komjáthy Attila: A hollókői modor. Művészet, 77/3.

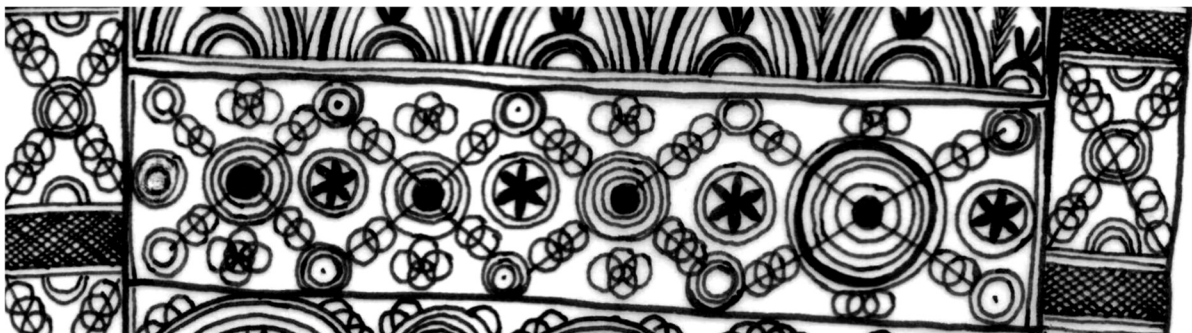
említett cikkében az átlókon lévő kör-együttest férfi ábrázolásnak veszi. Bár ő tatár és tunguz ábrázolásokat hoz fel bizonyítéknak, sámándobokról – de hogy ott miért így született meg a férfi ábrája, arra az előbbi gondolatsor adhat feleletet. Ez az átló más (de nem ellentétes) vonatkozásban is feltűnik pl. a régészetben, ahol kultikus szobrok, isten-ábrázolások mellét díszíti, mint a 15. ábrán. Ez a darab Ráckevéről került elő: „A két felemelt kart jelző csonk díszített és az ujjaknak megfelelően hullámos kiképzésű. A melleket kereszt alakban bekarcolt díszítés határolja. Ez a kereszt alakban bekarcolt minta nem egyszerű díszítés volt, hiszen Anatóliában, Mezopotámiában, a mediterrán területen fontos alkotórésze az istennő ábrázolásainak. Valószínűleg egy, a szertartásoknál használt ruhadarabot jelzett, amelyet az istennő, pl. Istár különleges ünnepeken viselt. A keresztzalagot egyes szobrok számára külön is elkészítették.”<sup>12</sup> Ezüstből – például – rátétként. De miért? Olyan fontos jellemzők volt? – ezt tegyük hozzá a régész magyarázatához.

### 15. Halotti urna Ráckevéről



Ennyit a lábak átlós jeleiről – bár megjegyzendő, hogy az előbbi ábrázolás is egy „tároló-edényen van”, és a láda is az.

Haladjunk azonban a közép felé, mert biztosan ott vannak a legfontosabb információk. Talán meg sem lepődünk, ha a láda optikai középpontján azt a deszkát találjuk, amin az előbbi átlós motívum vonul végig. (Eleje 2.) Az „átlók” 3 egyforma, kivájt középi körön mennek keresztül, míg a 4. fázisban megváltozik a méretük. 3+1-es folyamatuk számossága figyelmeztető. Mert az átlók végei a kivájtalan körökben összeérnek, (melyek körül 2-es, 3-as gyűrűk vannak), így egy folyamatos, kettős hullámvonalat alakítanak ki. A hullám körbe-foglalt csillagokat zár be, melyek az egyik oldalról a másik felé növekednek., mint a középpontok körüli körök is. 4 ilyen csillag van, az 5. a sor végén már üres. A 4 középpont fölött is legtöbbször 4-es körökből egybeíródó formák lebegnek – kivéve az utolsót.

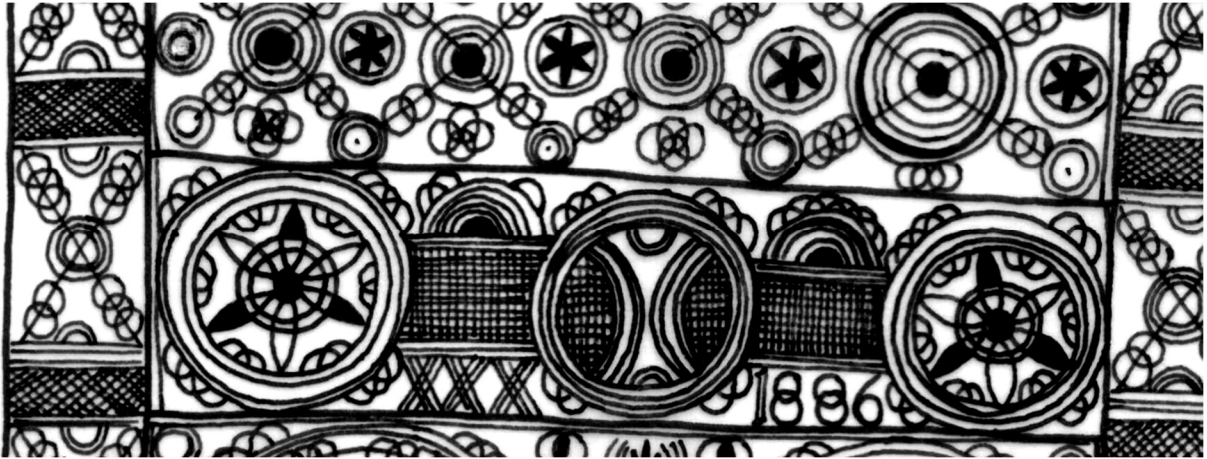


A 4-es számok az idő-folyamatának fogalomkörében a 4 évszakra szoktak utalni. Az átlókon is 12-es, azaz 4X3-as kis köröket – ami az idő felbontásában a hónapok számossága.

<sup>12</sup> Kalicz Nándor: Agyagistenek. A neolitikum és a rézkor emlékei Magyarországon. Budapest, 1970. 65.

De az „üres” csillaggal együtt 9 kör van a középtengelyben – mely a 3 termékeny évszak 9 hónapjával a termékenységet jelzi. A 4 csomópont tehát azért más, mert a 4-ben más természeti törvények uralkodnak. (S azért nagyobb, mert a tél is hosszabbnak tűnik...)

A hullámok között (melyhez a víz jelentést is szokták kapcsolni) megjelenő csillagok az eggyel lejjebb lévő deszkán bontakoznak ki igazán.



Teljes nagyságban kitöltve a sávot, összekötve képezik a vízszintes (horizontális) lehetőségű mozgás pólusait. Ez a 3 fázisú mozgáslehetőség a 2 szélső pólusán kiegyenlített, közepén feszültséggel teli. Ott a rácsos egység behatol a belsejébe, és szétfeszíti a négyes vonalú kört. A két szélső, 4-es vonalú koncentrikus kör, mit egy valami két fázisa azonos, és rajtuk  $4 \times 3 = 12$  félkör sorjázik, bennük – a csillag mellett is –  $6 \times 2 = 12$  félkörrel, ami együtt 24. Ez a szám is az időre utaló, hiszen ez a napon belül az órák száma. A konkrét időre utal még itt, a deszkán az évszám is: 1886, melynek számjegyei ugyanazon körökből, vonalakból tevődnek össze, mint a többi jel- csak számunkra évszámként felismerhető módon. Az évszámmal szimmetrikusan 3

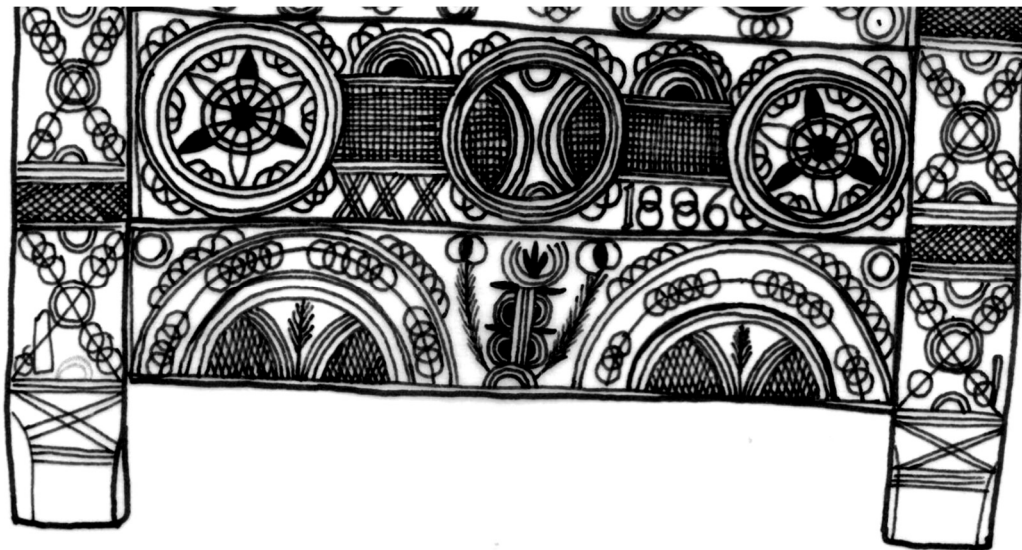


db. X-jel, ami akár a római 30-as számnak is olvasható lenne – de lehet a rácsozott részhez tapadó 3 fázis számjelzése – oly módon, hogy ez a fényes út 3 idő-egységnyi. A Nappal kapcsolatosak az oda-vissza tartó folyamatok ezen az „úton” – a napúton. Emlékeztethetünk az előbbi idézetekre: a burjátoknál a köröknek Nap volt a neve – a sámándobon. Mint a másik, szelkup ábrázoláson, ahol az életfa mellett a sugárzó Nap-Hold van az égen, ahol a kiválasztott az utazását teszi – rénszarvas szánon. (A 3 rétegű alsó, földi világ felett, az égen.)

#### 16. Osztyák-szamojéd sámándob világképe

Az égitestek göbszerűsége földi vonatkozásban a horizont fölé boruló éggömb félkörében szemlélhető. Ez jelképezheti az alsó deszka, aminek alja megfeleltethető a föld felszínével, amelyből növény-szerű élet fakad.

Az előző deszka középső körének felére, vagy a „fény-út” mellett lévő félkörökre ismerhetünk ideleln. Hogy már föld-ég viszonylatról lehet szó, azt a körökben a vízszintes „talajból” kinövő, növényi életnek is méltán magyarázható ágacskák jelei támogatják.



A deszka közepén, fő helyen – a tengelyben – hármass vonalú félkörből 3 fokozatban felfelé kinyíló, szélteben is háromfelé ágazó növény az előbbi ágacskáknál sokkal terebélyesebb virág, az ívek tetejének magasságáig, tehát az „éig” ér, mint az éigérő fa. Törzse négyes vonal, amin 4 db hármass vonalú félkör dudorodik, s a közöttük lévő kis levélkék 3 emeletűre, létraként tagolják. A felső, égi régióban nyílnak a kör-testű virágai, a kinyílt középsőben 3 ágúan, egybe kapcsolt csokorban. A szélső kettős körből írt „virágok” metsződésében „bimbózva”. Bimbó=zártság, majd kinyílás közepén és újra zárulás a vízszintes tendenciái a köreinek. Ezzel ugyanolyan (kozmikus) folyamat jelzésévé válnak, mint amit a fenti deszkán a nagy kör-égitestek járnak be.

A láda tetőfedő deszkáján megismétlődik e jelenség, csak hogy már 3 fázisra bomolva. A középső virág egyszerűsödik (egy fülecskét visel a belsejében), de kifelé két Hold-forma



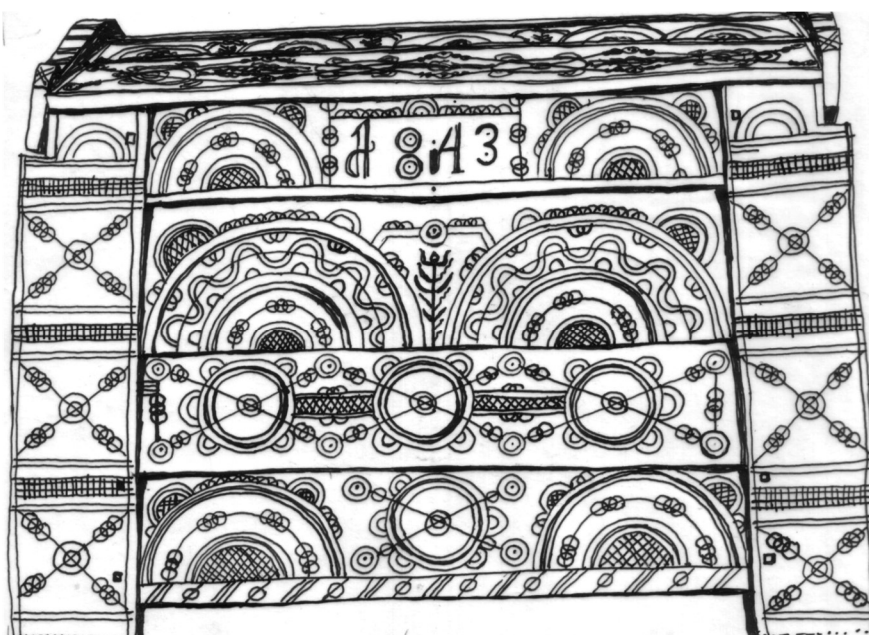
vésettől gazdagabb. Ez a két vékony „hold-sarló” a szimmetrikus, másik két növényen teljesedik ki körré. A mesei éigérő fa gondolatánál maradván, nem szokatlan az asszociáció, hogy e világfa ágai között is a Nap és a Hold lakik (mint a sámán-dobon).



17. Alföldi, lapos tetejű láda, előlapján félkörök közt analóg virággal

Ennek a „szarvas tulipánnak” más ácsolt ládákon is megvan az analógiája. A 17. ábrán egy alföldi, vagy bihari lapos tetejű szuszék látható. Azt mondaná a rendszerező szakember, hogy ez merőben más formátumú, mint a gömöri, vagy palóc, tehát attól elválasztható. Máshol készült, vésetei mégis szerves egységet képeznek a putnoki ládával.

Az alföldinek is az alján, a két félkörív között hasonló elemekből épülő világfa nő Figyeljünk arra is, hogy a „réteges” (koncentrikus) íveken n ugyanúgy hullámzanak a kis körívek, mint a másikon a körök. Természetesen vannak különbségek is a két láda között, de a jelek szellemi egysége le nem tagadható az ország két pólusa között.



18. Szarvasi ácsolt láda, 1843-ból



A szarvasról előkerült ládán (18.) is látszik, hogy az eleje 2. deszkán a két (hullámvonalas) ív-együttes közötti világfa olyan antropomorf növény, hogy leveleinek állása már eszünkbe idézi az un. orans pózt. (19.a.) A fohászzkodás a fölötte megjelenő kör felé irányul – a növény is a Nap felé nő. De az áldozó pap is az égiek felé – ebben a pózban – imádkozik. A putnoki láda alsó fája (19.b.) is felfogható alakként, mely növényi karjait az égnek tárja.

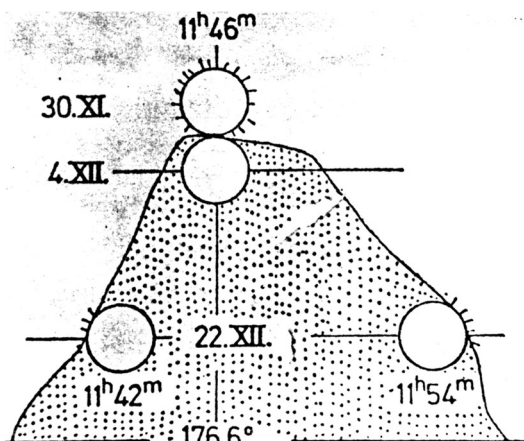


19.a. A szarvasi láda növénye

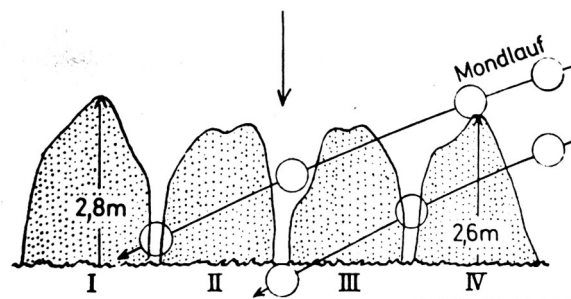


b. A putnoki láda imádkozója

Ezen „alakok” modellezik a megfigyelőt (az imádkozót) és a megfigyelést (az égi jelenséget) is. Az égitestek mozgásának jellegzetes viselkedését csak fix pontokhoz viszonyítva tudták megfigyelni. A terepet tudatosan kialakítva, így hozták létre a már említett maya piramisokat, napkapukat, de az angliai Stonehenge kőkapuit is.<sup>13</sup> Az alkalmasan felállított kapukban a megfelelő napon megfigyelve feltűnt az égitest, és ez ünnepnappá vált. Az alkalmas időpontban végzett szertartás megfelelő pontján a szertartást végző (pap) felemelt karjai között is feltűnhetett az égitest szemképrázta fénye – a kereszténységben a monstrenciában, Egyiptomban, Krétán: a szent bika szarvai között. Azonban két fa, vagy két szikla között is felbukkanhatott, mint fix, de alkalmas természetes forma között.



20.a. „Tizenkettes csúcs” (Ausztria)

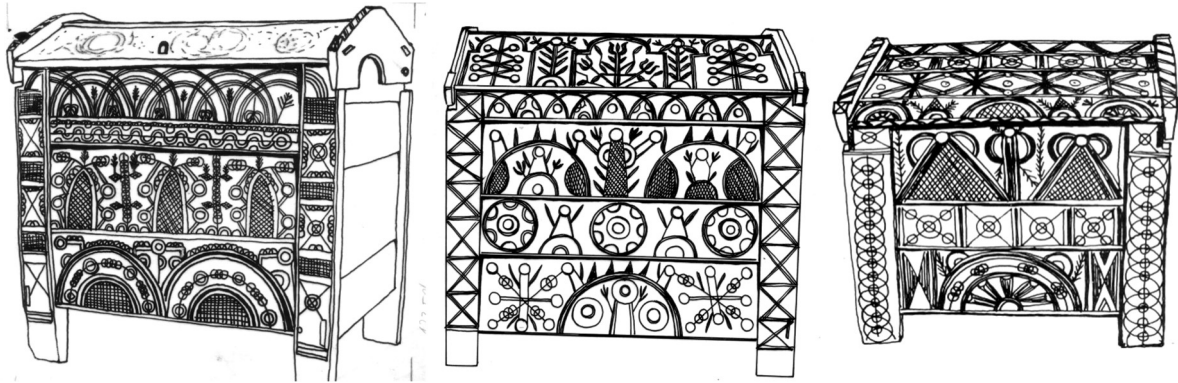


b. „Visbeki menyasszony” (Németország)

Voltak olyan kialakított formák, ahol az égitestek pályájának több fontos pontját tudták rögzíteni időponthoz. A 20. b. ábrán a „visbeki menyasszony” hun sír látható. (Oldanburg, ÉNy Németország, újkőkor) Itt a kőallé végén felállított 4 nagy kőbálvány és a lemenő Hold pályáíve látható – a Hold „öltözteti” a „menyasszonyt”. (R.Müller nyomán)

<sup>13</sup> Várkonyi Nándor: Úrrá lett időn és pusztuláson... Stonehenge variációk. Művészet, 1975/9.

A „tizenkettes csúcs” Halstatt mellett (Ausztria) nem csak „órahegyként” használatos mindmáig, de a téli napfordulón jó lehetőséget nyújt a Nap járásának bemérésére is. Az ismert Stonehengeben (Anglia) a mutatókő, mely a kör közepéről az egyik kapuban látszott, bizonyos időben egybeesett a napkelte pontjával, azaz a kőbálvány fejet kapott a Nap ragyogó fénykoszorújával.<sup>14</sup> (21. ábra – további analógiák, a cikk megjelenése után)



21. A bálványok körüli égitestek gömri ácsolt ládákon (későbbi gyűjtések analógiái<sup>15</sup>)

Az utalások fokozásával, pl. ruha ráadásával, a bálványt megszemélyesíthették és létre jöhetett a nálunk is ismert „öltöztető Madonna” típus. Hasonló gondolatra utal az előbbi „visbeki menyasszony” elnevezés is.<sup>16</sup> Ezzel okolható meg az is, hogy miért szerepelhetett oly nagy fontossággal az ókori bálványoknál a szertartási ruhákon a „mágikus kereszt”, hogy még ki is emelték, más anyagból az ábrázolásain. Égi jelenségek törvényszerűségeire utalt. (14. ábra)



22. Putnoki részlet

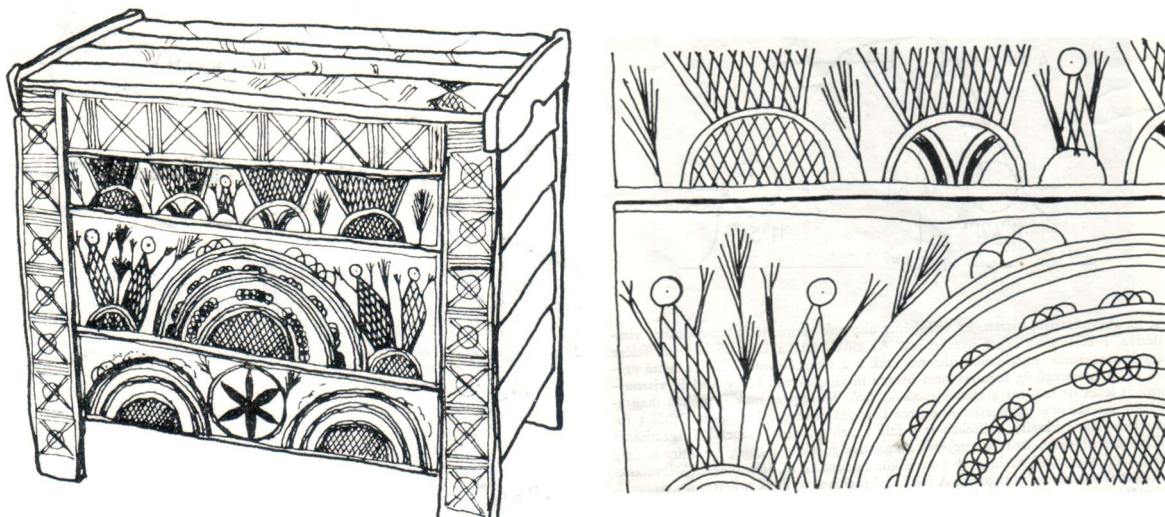
<sup>14</sup> Fred Hoyle: Stonehenge-től a modern kozmogóniáig. Budapest, 1980.

<sup>15</sup> Makoldi Sándor: Szuszékokra rótt üzenet. Debrecen, 2021.

<sup>16</sup> Részletes elemzését lásd Pap Gábor: Képketrek – életketrek. Művészet, 1977/3.

Ha ilyen szemmel nézünk a putnoki láda alsó deszkájára (22. ábra), ahol a két nagy félkör-domb, vagy kapu között ott áll a megfigyelt jelenség – antropomorfan azonosulva a megfigyelővel – a 3 kör-égitest itt is fejet és kezeket ad a növénynek is. Ez a növényke (élet) először a félkörök búrájában, a belül kétfelé hajló, rácsos „hegy” között tűnik fel, majd teljesedik ki középen, s azután visszavonul, 3. fázisban újra a nagy kapuba. A kapuk–hegyek körül pedig szakaszos körpályán a kis körök keringenek, félkör sugarakkal sugárzóan.

Más ládán e kis körökkel jelölik a figuralitást is – ha a rácsos hegy-testek fejet kapnak. (23-24. K.Csilléry Klára nyomán) „Ennek a gömöri-típusú és a múlt század második felében készült ládának az elején a középső vízszintes deszka mindkét végén egy-egy félkörből kiemelkedő emberpár látható, az efölött húzódó deszkán pedig egy kisebb ember-alak. Mindegyikük égnak emeli a kezét. Ezeket az erősen leegyszerűsítve megjelenített figurákat a tárgy mai használói (mezőkövesdiek) is ember-ábrázolásnak fogták fel. A kettős ábrázolás a tulajdonos parasztcsalád szerint Szűz Mária és Szent József képmása lenne – más helyi adatközlők szerint Ádám és Éva a paradicsomi almafa alatt – a középső, egyedül álló pedig a gyermek Jézus.”<sup>17</sup> Az isteni figurák – feltételezzük – ha nem is istenivé, de szakrálissá (mágikussá, legalábbis „égivé”) emelik a környező absztrakt jeleket is.



23. Lapos tetejű, figurális láda Mezőkövesdről (K.Csilléry Klára nyomán)

Olyan istenségek, vagy istenszülők figurái említődnek itt, akik az emberek ivadékaikhoz szólnak. De e figuralitás, ha megfoghatóbbnak tűnik is, igazán csak a szuszék véseteinek egészében értelmezhető. Hiszen a figurák is rácsozott (lekötött) pólyált-báb, bálvány testű és áldó-áldozó (ág) kezű, termékenyítő lények, mert a testükből nő ki mindez, mint a fa a félkör-földből közöttük vagy fejük is kör-égitest. A láda többi ábráját: csillagot, a rácsozott belsejű félkör-együtttest szakaszos kis köreivel a pályáíveken is égi, kozmikus jelenséggé avatja.

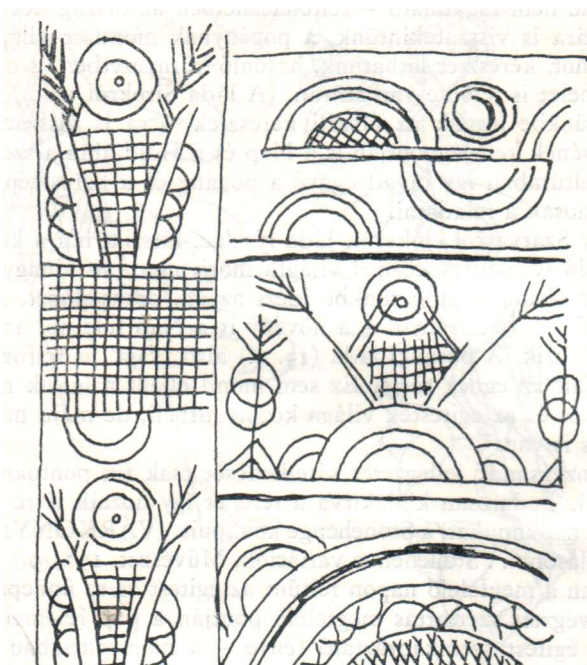
A figurák is erősen „elnagyoltak”, amennyiben nem hasonlítanak, csak leginkább egy bálványhoz, kozmikus-kör alapon állva. A Palócföld 1979/6-os számában már bővebben

<sup>17</sup> K.Csilléry Klára: A bútór és világítóeszköz gyűjtemény gyarapodása. Néprajzi Értesítő 1969.

kifejtettem azt, hogy az ácsolt láda ábrái és funkciója annak az igénynek felelt meg, mely a menyasszonyi, ruhatári kellékeken kívül a szoba megfelelő helyére állítva – szinte házioltár szerepkörben is kívánta használni, valószínűleg a szobába beeső fényvel leolvashatóan.<sup>18</sup>

Kerényi Károly a görög mitológiából említi,<sup>19</sup> hogy: „A palota udvarában ott állt, ahogy illett, Zeusz oltára. ennél az oltárnál kényszerítette Akrisiosz a lányát, vallja be, ki a gyermek apja. Zeusz, válaszolta Danae, de apja nem hitte el. Danaét név szerint makulátlannak is hívták a görögök, hiszen szűzen fogant Zeusztól, mint Szűz Mária. Épp ezt nem hitte el az apja, ezért ládába zárva tengerbe dobatta gyermekével Perseussal. „Magának a Napnak is Perseus volt a neve.” Ezt a régi történetet azért idéztük fel, mert a szereplők analógiái a keresztény mitológiával rámutatnak azok kozmikus hátterére, másrészt egy görög vázaképen (i.m. 69. ábra) Danaé és Perseus egy díszített ácsolt ládából száll ki. Aki pedig ezt a ládát kinyitja: Diktys a „hálóember”. A hálóból-halálból kiszálló Nap-típusú hős, szűz anyja társaságában a tengerből kimenekülve (kiszállva) minden nép keletkezés-mítoszának alapképlete. Még a magyaroknál is: a Berze-Nagy János gyűjtötte Dunaisten keresztfia c. mesében is: a (szűz) királylány forrásból fogant, csodálatosan született gyermekével együtt (tenger híján) a Dunába dobhatja. Mikor a víz kiveti őket, és a fiúból „világraszóló hős” lesz, és Jézus lesz a keresztapja. Szóbeli emlékeink megegyezése a tárgyi kultúránkkal megvan tehát. Csakhogy amit tudunk a görögökről, azokat az összefüggéseket saját kultúránknak nem hisszük el!

A bizonyító erejű összevetések sora – más irányba is kitekintve – azonban szinte végtelen. Egy szuszék elemzésekor, most és itt, érzük talán be ennyivel.



24. Figurális variáció, D-Tiszavidék

<sup>18</sup> Makoldi Sándor: Gondolatok a palóc szuszékról. Palócföld 1979/6.

<sup>19</sup> Kerényi Károly: Görög mitológia. Budapest, 1977. 215.

## **Makoldi Sándor: Szuszékokra rótt üzenet**

(Ősi bútorunk, az ácsolt láda jelei)

szerkesztette: Makoldi Sándorné

Háttárs Kft. Debrecen, 2021.



### **Makoldi Sándor (1945-2017)**

festőművészként közeledett a néprajzhoz, melyben felismerte a magyarság ősi hagyatékát. A népművészet kifejezési formái izgatták magyar festőként, főiskolai tanárként, diplomás néprajzsként. Ugyanis a népművészet őrizte meg leginkább a nemzet karakterét, közösségi formáját (közérthetőségét), képírásba tömörített egyetemes mondanivalóját.

Egyik első gyűjtő-területe az ácsolt ládák kapcsán a Felvidék volt, majd az egész Kárpát-medence, ahol közel 50 évig gyűjtötte a jelen könyv anyagát... Több publikációja nyomán – váratlan halála után - a felesége rendezte az egész anyagot kötetbe, aki néprajzsként a kezdetektől együtt dolgozott vele, e területen is.

Szándékuk szerint azért, hogy értsük, óvjuk az üzenetet, amit e rendszer hordoz!

Részlet a könyvből:

## Összefoglaló

Makoldi Sándor (1945-2017) festőművészként közeledett a néprajzhoz, melyben felismerte a magyarság ősi hagyatékát. A népművészet kifejezési formái izgatták magyar festőként, főiskolai tanárként, diplomás néprajzoscént. Ugyanis a népművészet őrizte meg leginkább a nemzet karakterét, közösségi formáját (közérthetőségét), s képírásba tömörített egyetemes mondanivalóját.

A mai Magyarországtól félig elcsatolt felvidéki Gömör vármegyében találkozott az egyik legősibb bútordarabunkkal, a XX. századig továbbélő ácsolt ládákkal. Itt, a Felvidéken a legdíszesebbek a már elfeledett (padlásokra, kamrák mélyére száműzött) kelengyés ládák jelei, melyek elkápráztatták. Mint kiderült, ezen országosan elterjedt bútordarabok – főleg geometrikus – elvont jeleinek értelmezésével eddig alig foglalkozott a szakma. Mivel – alkotóként - ő tudta, hogy e jelek nem lehetnek csak üres díszek, meg akarta érteni, hogy miért kerültek főleg a kelengyés ládákra, amit az emberi élet csúcspontján, a házasságkötés ünnepén mutattak meg. A szakrális alkalom szülte fontos tartalmakat analógiák segítségével fejtette fel, más ácsolt tárgyak (bútorok) hasonló jeleivel együtt a koporsók, bölcsők esetében is, az emberi élet nagy fordulópontjaihoz kötődően.

E ládák eredetének történeti kérdéseivel sem foglalkozott kielégítően a szocialista szakirodalom, hiszen csak Európát, és az antik előzményeket szemlélte. Holott K.Csilléry Klára kutatásai révén elkészült térképről is kiderült, hogy elterjedése szinte csak a Kárpát-medence területét fedi le. Ny-Európában szórványosan ismert. Keletre még a Kaukázusig ér el a térkép ismertetése, azon az úton, amin a magyarság is végigjárt. Az újabb (elérhető) régészeti adatok azonban már bizonyítékul szolgálnak a felől, hogy itt térben és időben a Tarim-medencéig nyúlik vissza történetük. Az is kimutatható, hogy a magyarságnál a Kárpát-medencei kontinuitásuk is megvan, az említett keleti ősoktól az avarokon, honfoglalókon, középkori magyar adatokon át, máig.

A ládák szerkezetére egyaránt jellemző (kisebb eltérésekkel), hogy keményfából hasított, bárdolt oldal-, és fenék-deszkáikat, meg a csapokon forgó tetejét 4 sarokpillér-láb tartja össze, faszögekkel. Ezért könnyen szétszedhetőek-összerakhatóak és szállíthatóak, még a nomádoknak is, s elkészítésükhöz elég egy balta.

A készítés jellegzetességein túl a funkcióból nem következő szerkezeti megoldások felhívták a figyelmet a hitvilághoz kötődő tartalmaikra is – amit azonban a rajtuk lévő jelek igazoltak megfelelően. Az antik szarkofágokon is fellelhető háztető-forma alkalmazását az ácsolt ládákon pl. az indokolhatja, hogy a tárolt holminak – úgy, mint a halottnak – is a háza

a hasonló formájú láda. S hogy a magyarságnál e tetőt nyereg-tetőnek nevezzük – mind a háznál, mind a ládánál – az azt is előre vetíti, hogy az ősi táltos-hittel (táltos lóval, táltos pappal, táltos világképpel) is összefüggenek. A rájuk rótt (írt), tehát információ-hordozó jeleknek is hasonló kérdéskörben, kozmikusán, mágikusán kellene hordozniuk pl. a menyasszony termékenységevel összefüggő tartalmakat – ha már az esküvőn ezek a menyasszonyi, kelengyés ládák főszerepet töltenek be. (A nőknek nálunk sokáig ez volt az egyetlen, vagy fő, magával vitt bútora: az összes kelengyjét magában foglaló díszes láda.)

Nagyobb méretű, de egyszerűbb változatában pedig gabonát (az „életet”) tartották. A Magyar Királyság hajdani gazdag búzatermő vidékein, a D-Alföldön, Szlavóniában máig külön kis fa „házat” építenek a beépített gabonátárolóknak. Északabbra az Alföldön a lakóház kamrájába építik be a gabonátárolót, vagy hatalmas ácsolt ládákban, „hombárokban” tartják a terményt. Ezek általában lapos tetejűek. Csak a kisebb-nagyobb (a Felvidéken a legnagyobb) díszített kelengyés-ládáknak (szekrényeknek, szuszékoknak) van itt (s több tájegységen) háztető alakú „nyereg” teteje.

A díszes kelengyés ládák, mint megbecsült bútorok, a házban fő helyet foglaltak el régebben. Később helyüket átvették az asztalos-bútorok (ládák, fiókos komódok), de a parasztházban a XX. századig a szoba bejáratával szemben a fő helyen álló komódon is szentképeket, szakrális (és más értékes) tárgyakat tartottak. Szinte házioltár szerepkörben. Ugyanezt tapasztaljuk keleten a jurták terének elrendezésében, ahol a fő helyen, a bejáratnál szemben lévő ládán (ládában) régebben a bálványokat tartották, az ősök, a házi szellemek helye volt itt – szakrálisan.

Magyarországon a honfoglalás-kortól mutathatók ki az ácsolt bútorok, de hasonló technikával fa-béltű kutak már előbb is készülhettek – az avar korban. De a régészek az avar temetőkből sorra fedezik fel a halottas ágyak nyomait is. Írásos adatok csak később szólnak a magyar kelengyeládákról – főleg a háborús károk, az értékek elrablása folytán. Tömeges árusításukról a vásári vámjegyzékek számolnak be. Tömegesen azonban csak úgy árulhatták, ha azok szállíthatók, könnyen szétszedhetőek, tehát ácsolt szerkezetűek voltak.

Kezdetben is – valószínűleg – rótták, faragták a keményfára a mintákat, de festették is: ugyanis a legkorábbi, Erdélyből előkerült gótikus ácsolt ládák általában festettek. Később vált ketté az ácsolt szerkezetű, keményfa láda (szuszék), és a puhafából készített asztalos bútor (tulipános láda) készítése, ami már mindig festett volt. A jelkészlet is a technikával változott: a keményfára rótt vonalas ábrák geometrikusak, a fűrészelt fenyő asztalos bútorra pedig többnyire szabadrajzú mintát, és többszínű festést alkalmaztak.

A korai időszakban azonban az ácsolt ládákban, bútorokon, valószínűleg egymás mellett lehetett mindkét „stílust” megtalálni – hiszen a keményfa ezt is megengedte. A szabadrajzú, és figurális festésből azonban könnyebben következtethetünk a korra, mint az évszám nélküli, geometrikus ábra-rendszerekből, amik nem változtak évszázadok alatt sem.

Ugyan a festett, ácsolt ládákon is kétféle stílust különböztetünk meg: 1. indázót, geometrikus elemekkel, 2. figurálisat (ember alakokkal és mitikus állatokkal). Utóbbin a tondókból, valamint az alakok ruháiból (viseletéből) következtethetünk a gótika korára. A geometrikus elemek elég kortalanok, de az indák hasonlítanak a honfoglalás-korból örökölt ornamentikára. Sőt, a késői avar kor griffes-indás világát viszik tovább – ahol a griffek itt a tondókban jelennek meg. A griffek a szkítáktól is ismerősek lehetnek nekünk, hiszen Herodotos (i.e. 484-425) szerint „a griffek a hegyekben a szkíták aranyát őrzik”, s ábrázolásaikat a szkíta arany ötvös tárgyakon látjuk – tehát a sztyeppén az ő hitvilágukban maradtak meg először. De a mi hitvilágunkban, népmeséinkben is jelen vannak, s beleillenek.

Beleillenek a figurális ládák lábain megjelenő koronás, vagy lovag-alakok mellett az agancsos, doboló (?) táltos figurák is – kozmikus csillag-környezetben. Mit szólnak hozzájuk a szászok, akik magukénak tartják, és feldolgozzák az Erdélyben, egy elhagyatott szász erődtemplom padlásán megtalált 120 ilyen ládát? A nép hitvilágában szerepelnek-e Németországban, vagy csak Erdélyben: a hajdani Magyar Királyság területén lévő szászoknál? Ahol a keresztes háborúk után II. András királyunk ugyan beengedte a Német Lovagrendet, de – viselkedésük miatt – ki is verte őket hamarosan. (A megmaradt szászok viszont autonómiát kaptak ott a magyaroktól.)

A táltos-hit emléke a magyarságnál a honfoglalás előtti időktől kimutatható, hasonlóan a szibériai, távol-keleti sámán világképhez. Népünknel a kereszténység felvétele után is megmaradt, sőt összefonódott vele. Például az Árpád-házi, szent királyaink tulajdonságai kötött is megtaláljuk a táltos jellemzőit – legendáinkban. Eredetmondáink, mítoszaink – és ábrázolásaik – szintén keleti elemeket őriznek.

A rovott ácsolt ládákon is – majd mindegyik tájegységnél – fellelhetők az erre utaló jelek, ha nem is figurálisan. Mivel a fény járásának természeti törvényei, és ezzel együtt a termékenység is az „égiék jóindulatán” múlik, és a táltos az, aki tartja a kapcsolatot az égiekkel, és az emberek világán túl is hatásosan tud közlekedni, közvetíteni. (A természet törvényeit értve természet-feletti erőhöz jut, s azt az emberek javára fordítja! A magyar néphitben mindig pozitívan!)

A „díszítő” jelek is a világ, a kozmosz, az életünk törvényszerűségeit modellezzik ládáinkon. A középkori táltos ezek védelmében állhat a lábakon – akár király, akár szertartást végző agancsos „pap”. Az agancs, szarv, toll-ágacskák a fején a szellemi kisugárzását jelölik, a többletet, amit „felülről kap”. Úgy mondják e segítő állatok segítségével (kettes ág: agancs = szarvas, hármas: toll = madár) jelével. Ág = éltető, az élet megsegítésére. Ezt jelzik a fényes, fehér, növényiesedő (élő) ágakkal a festett ácsolt-ládákon.

A geometrikus rovás-jelekkel is képesek kifejezni mindezt, még a figuralitást is – mint az elemzések bizonyítják. De a ládák összességét tekintve kimondhatjuk, hogy az alap-jelek a használt jel-készletünkben: a kör – tökéletesség, teljesség, egység, égi értelemben égitest, csillag, sugárzóan: rozetta, virág is. Földi szerepe szerint: mag, ami majd kiteljesedik,



koncentrikusan, vagy kapcsolódó félkörökkel, fűlekkel (a világ-irányokba). A kör szétválva, horizontálisan széthúzódva, megkülönböződve égitest pályákat leíró „kettősbalta”, ami az ókor óta (a természeti erőket uralók) hatalmi jelvénye is. De a teremtés kezdetét is megjeleníti, hiszen az egyből kettő lesz! Mint mag: fejlődésnek indul – növényi formában, ha félkörök kapcsolódása: indaként, vízfolyásként, energia-hullámként folyik.

Ha egyenes vonal, a túlevelű (örökzöld) életfák, kalászkok sora: az élet jele, mint az egyéb növények, virágok is a ládákon. Ugyanis azok is élet-jelek, amit pl. „szarvas tulipánnak” neveznek meg, vagy rozettának (sugárzó Nap-jelként). Élet-folyamukat ugyancsak a hullám, mint inda jeleníti meg. A hullám egy szakasza, alapegysége az S vonal. Horizontálisan a földi élet egy szakaszát, vagy folytatva: folytonosságát is kifejezi. Amit a Nap-fény éltet, s nem véletlen, hogy az égi egyenlítő mentén az éves Nap-pálya szakasza is egyben S vonalat ír ki! Független, vertikális fejlődése: növényi értelemben a magból a magasságig növő életfa, a szellemi fejlődés útján a magasságoshoz, égiekhez, a természet révén Istenhez vezető út.

A hitvilág összefügg a jelek funkciójával is. Az ácsolt ládáknak egyrészt gabonát, magot tartottak (s a búzát a magyarok „életnek” nevezik), másrészt az asszonyi élet kellékét, kelengyét. Élete csúcspontján, esküvőjén a nő: meny-asszony, aki a közmondás szerint a „Nap alatt van.” Az esküvő célja pedig a gyermekáldás, a túlról kapott áldás – ezért mindent elkövetnek a termékenység befolyásolására. Ennek jeleit láthatjuk az ácsolt menyasszony-ladákon, mint láttuk segítőként a táltost a festetteken. Nyereg-teteje talán a „segítő állat” jelenlétének jelzése. A házasságban e láda-házában tartja egész életét, összes anyagi tulajdonát – jelei jelentik a szellemi segítségét. Régen hasonló, hosszú ládáknak temetkeztek is, s a koporsót is (megfelelő jelekkel) „rótatták”.

Az egész magyar nyelvterületen így van ez. Bár különböző tájegységeken kissé más típusokat különböztetünk meg, mégis egységes a technika, s a jelkészlet, sok-sok ezer régi és recens darabon. Típusainak ismertetése következik a dolgozatban – a szakirodalomban K.Csilléry Klára szerinti 3 tájegységet (1.Dunántúl, 2. Felvidék-Alföld, 3. Erdély) kissé kitágítva:

1. A Délvidék: Szlavóniai magyarok (Horvátország) ácsolt („kócsagos”) ládái,
2. Dunántúl – főleg baranyai „szökrönyök”
3. Erdélyből: Udvarhely, Erdővidék szuszékjai (szekrényei)  
Moldva és Bukovina (kicsi kar) ácsolt ládái  
Csíki „írott szuszékoktól” Biharig a geometrikusak  
Kalotaszegi menyasszonyi ládák  
a Partium (és Kárpátalja) magyar-román-ruszin példáinak bemutatása
4. A felvidéki-alföldi csoport – nagyrészt azonos jelkészletének elemzése  
(Az eltérő szlovák példákkal.)

Külön hangsúlyt kap az utóbbiban a gömöri kelengye-ládák igen gazdag mintakincsének elemzése. A bárdal simított keményfába húzott vonalakat hornyolóval róják – hasonlóan az ősi magyar rovásírás jeleihez, amire a (hornyoló) szerszám „vaspenna”,

vagy „rovókés” elnevezése is utal. Ez két kézi szerszám: kézi hornyoló és a körzőre szerelt hornyoló – ennek megfelelően egyeneseket és íves, körkörös elemeket lehet kombinálni vele. A geometrikus jelkészlet ennek ellenére igen gazdag, képírását a gazdag felvidéki (palóc, gömöri) anyagokon keresztül fejtegetjük. (Van ugyan néhány „szabadrajzú” elem is köztük, de az kivételnek számít, kivéve a jellegzetes „csecsemőóvó” jeleket, ami itt gyakori.)

A figuralitást sem naturalisan, hanem a kör, ív, és egyenes vonalak kombinálásával érik el. Az ilyen emberi-isteni alakok pedig igen gyakoriak az egy tőről fakadó felvidéki-, alföldi csoportban, a geometrikusan is kozmikus összefüggések mellett. Amik a ládák szakrális szerepével, az esküvőre (ugyanúgy a temetésre is) szánt ünnepi mivoltával függenek össze. Másutt inkább a növényi, virágos elemek dúsítják a geometrikusakat, amik magyarázzák is ezek jelentését. A csoporton belül mindig akad olyan „figurálisabb” analógia, ami foghatóvá teszi, bizonyítja e feltételezéseket. Mert a geometrikus jelek bár évezredek óta változatlanok – ma már megértésük bizonytalan. Csak az „ismert” figurák, szakrális jelképek segítenek a tartalmak felismerésében, az üzenetük megfejtésében.

Persze vannak általános, egyetemes jelképek, mint mondtuk: a végtelen vonalú kör = a végtelenség, így a kozmikus, a tökéletes égi összefüggések megjelenítésére alkalmas, az égitestek megjelenítésére, pályájuk leírására. Vonalakkal sugárzó kombinációjuk: a fény megidézésére. Ellentéte: a négyzet vonalai pedig a végesség, szakaszosság = a földi viszonylatok jellemzője. Sokszorozása a rács: lehet a sötétség, halál jelképe is – de a füstöléssel, pácolással kezelt deszka-felületre vésett vonalak e ládákon világosabbak – így fénylenek, tehát fény-oszlopokat, lényeket is láttatnak. Mindig a környezeti összefüggések határozzák meg, hogy egy jel mit jelent abban az összefüggésben. Így nem lehet „szótárt” sem összeállítani belőlük, hanem a funkcióval, az összefüggéseik felderítésével lehet csak megérteni, értelmezni e képírást. És a természeti törvények ismeretével, amit a fény-járás kapcsán minden természeti nép számon tartott, mert meghatározta az életét.

A körben osztások is lehetnek: a félkörök metszéséből alakuló csillag egyértelműen kozmikus jel, egységének függőleges vonalakkal a szétválasztása, széthúzódása részekké, a sokszorozódással a teremtést is jelképezheti, ahogyan a koncentrikus körök sokszorozása is a terjedés kezdetét, de a kisugárzást is érzékelteti. Félkörök az ég ívét, a rajtuk haladó kisebb kör-égitestek pályáját is kiírhatják – mindezt a horizont vonala fölötti változások modellezésével. És itt már az egyenesek is belépnek, mint ahogy a köröket is oszthatják egyenesekkel, tengelyekkel, keresztekkel – amik mindig a kozmikus együttállásokat jelezhetik. A félkörívek végtelen összefűzése pedig égi folyamatokat ír le, a hullámmozgás érzetetésével.

A négyzetek véges vonalai viszont a földi élet véges szakaszainak felelnek meg. Párhuzamos és metsző egyeneseken, háromszögeken lévő körök (fejek) kialakuló emberi alakokat alkothatnak. Az egyenesek inkább férfias, a hajlott, ívesebb egyenesek inkább nőies karaktert hordoznak, egészen a bábok-babák kialakulásáig. Ha a metsző egyenesek által kitűzött középpontot is, mint erő-centrumot körrel veszünk körül, akkor „megtettesül” a

központi (isteni) erő – mert mindannyian a kozmosz anyagából állunk, Isten gyermekei vagyunk, emberek. E figurák a felvidéki ládákon egészen bonyolulttá gazdagodhatnak, nem földi törvények szerint – így segítők isteni személyek, vagy azokat megidézők táltosok jeleníthetők meg. Növényi elemekkel is felruházva: természet-istenségek, akik a termékenységet felelősek.

A jelkészlet tehát geometrikusan is: kozmikus – isteni, emberi, növényi, kifejezi a szakrális tér, idő fogalmait – mindezt a termékenység fokozása érdekében (akár a vegetáció, akár a menyasszony esetében). Mágikus üzenetét a korai, elsőként külön tárgyalt erdélyi festett példányok figurális jelkészlete bizonyítja, támasztja alá igazán. A középkorinak datált festett példányok lábain királyi, lovagi figurák az őrzők, de ág-, toll-koronás táltosok is szerepelnek, csillagok társaságában. S az első deszkákön kör-égitestek pályája mentén, sötétvilágos tondókban összetett, csodás állatok, a szkíták aranyát őrző griffek is jelen vannak a tároló bútorokon. E különlegesen érdekes csoport mellett azonban létezett ugyanezen bútor, koporsó geometrikus jelekkel rótt változata is, ami az avar-kori ácsolt halotti ágyaktól kezdve a háromszéki rovott koporsókig maradtak meg.

Keleti népeknél, hajdani nomád életformánk mai képviselőinél is megvan e láda típus, koporsóként a Tárím-medencétől a ferganai ásatásokon át a királyi szkítákkal érintkező Krimben talált görög ládákig ismeri a régészet. Hasonló ácsolt szerkezetű, fa-bélfelületű kutak a Kárpát-medencében az avar-, és a honfoglalás-korból is fennmaradtak a földben – ládák, bútorok a felszínen nem. De a készítési technika ismeretében létük folyamatos lehetett, mint ahogy a középkori festett példányok festése később a puhafa tulipános ládákön (koporsókön) is folytatódott.

Mégis különleges, hogy a Kárpát-medence a központja a mai (azaz a múlt század világháborúig) megmaradt ácsolt ládákön – mint ahogy ezt a szakirodalom ismerteti. És a jelek típusa is a magyarságra jellemző, összevetve hitvilágunkkal. Ezt bontja ki a fenti tanulmány – főleg a magyar régészeti, népművészeti analógiák segítségével. Amiből megismerhetjük saját kultúránk egységes, és folyamatosan létező élet-bölcsességét, s a gyönyörű ládákra képrással rótt, jövőnknek is szóló üzenetét.

Mai hatásokról csak két példát hozunk fel: magától a kutató festőművész életművéből, és a szintén festőművész, palóc barátja háza tájáról. Az ácsolt ládák jeleinek felhasználásával e festményeken ők is az élet eredőjét keresik, kultúránk mélyéről a magasságig gazdagítva számunkra az üzenetet.